



Ravimiamet
State Agency of Medicines

ÜLEVAADE
EESTI APTEEKIDE TEGEVUSEST
AASTAL 2010

ÜLEVAADE
EESTI APTEEKIDE
TEGEVUSEST AASTAL 2010

Toimetanud: Marju Sammul
Autoriõigus: Ravimiamet, 2011
Väljaande andmete kasutamisel või tsiteerimisel palume viidata allikale.

Kirjastanud: Ravimiamet
Nooruse 1, 50411 Tartu
Telefon 737 4140
Faks 737 4142
E-post info@ravimiamet.ee

SISUKORD

1. APTEEKIDE ARV	5
2. APTEEKIDE KÄIVE	7
3. ÜLDAPTEEGID	11
4. VETERINAARAPTEEGID	23
5. HAIGLAAPTEEGID	28
6. KOKKUVÕTE	32

Apteegistatistika põhineb üld-, haigla- ja veterinaarapteekide kvartaalselt esitatavatel aruannetel. Nimetatud aruanded ei kajasta informatsiooni iga ravimi kohta eraldi, vaid üldist apteegi käivet.

Aruannetes tuuakse välja:

- apteegi kogukäive;
- ravimite käive (käsimüügiravimite käive, retseptiravimite käive, veterinaar-ravimite käive);
- soodustusega väljastatud ravimite käive;
- teistele asutustele väljastatud ravimite käive;
- retseptide arv;
- andmed valmistatud ja jaendatud ravimpakendite kohta;
- apteegi personali üldandmed.

Laekunud aruannete põhjal koostab ravimistatistika büroo ülevaateid apteekide erialase tegevuse kohta. Kvartali kokkuvõtted valmivad ühe kuu jooksul pärast aruannete laekumist.

Erinevate aastate võrdluses peab silmas pidama asjaolu, et 2009. aasta alguses tõusis ravimite käibemaks 5%-lt 9%-le ja 2009. aasta keskel tõusis muude kaupade käibemaks 18%-lt 20%-le. Käibemaksu tõus avaldab mõju nii üldapteekide kui veterinaarapteekide käibe, sest nende apteekide puhul on andmed esitatud koos käibemaksuga. Haiglaapteekide puhul ei ole käibemaksu arvestatud.

Apteekide tegevuse ülevaates on andmed joonistel esitatud eurodes. Kuni 31. detsembrini 2010. aastal toimus müük apteekides Eesti kroonides. Eurole ülemineku päevale eelnenud perioodide andmete ümberarvutamisel on kasutatud Eesti krooni kurssi euro suhtes, so 15,6466. Eurodes ja Eesti kroonides esitatud andmete täpsus võib erineda, sest ümberarvutused on tehtud koondandmete baasil.

1. APTEEKIDE ARV

Eestis tegutsevate apteekide liigid on üldapteek, veterinaarapteek ja haiglaapteek. Apteegil võib struktuuriüksustena olla kuni 3 haruapteeki. Tegutsevate apteekide arv muutub pidevalt seoses uute põhi- ja haruapteekide avamisega või olemasolevate apteekide sulgemisega. Osa apteekte võib seoses remondiga olla ka ajutiselt suletud. Lisainformatsiooni tegevusluba omavate apteekide ja nende haruapteekide kohta leiab Ravimiameti kodulehel asuvast tegevuslubade registrist. Aastatel 2006–2011 toimunud muutusi apteekide arvus kajastab tabel 1, kus on välja toodud tegevusluba omavate apteekide arv koos haruapteekidega aasta alguse seisuga.

Tabel 1. Apteekide arv koos haruapteekidega 2006–2011

	2006	2007	2008	2009	2010	2011
Üldapteegid	532	523	509	496	486	477
Haiglaapteegid	29	29	29	28	26	26
Veterinaarapteegid	11	10	8	7	7	7

**Tegevusluba omavate apteekide arv koos haruapteekidega 1. jaanuari seisuga*

Üldapteekide arv on alates 2006. aastast järjest vähenenud. Üldapteekidest suleti 2010. aasta jooksul 14 põhiapteeki ja 13 haruapteeki. Samal ajal avati 13 põhiapteeki ja 5 haruapteeki. 2011. aasta jaanuari alguses oli Eestis tegevusluba väljastatud 302 üldapteegile, millel oli 175 haruapteeki. Haiglaapteekide arv on viimaste aastate jooksul vähe muutunud, jäädes üldjoontes samaks. 2011. aasta alguseks oli haiglaapteekte 23, lisaks 3 haruapteeki. Seega kokku 26 haiglaapteeki. Neist 8 asusid Tallinnas, 3 Harjumaal ja 2 Ida-Virumaal. Ülejäänud maakondades ning suuremates linnades Tartus ja Narvas oli 1 haiglaapteek. Vaid Valgamaal ja Võrumaal ei ole ühtegi haiglaapteeki. Veterinaarapteekide arv on kolmel viimasel aastal jäänud muutumatuks. 2011. aasta alguse seisuga tegutses Eestis 6 veterinaarapteeki, lisaks 1 haruapteek. Tallinnas, Tartus, Põlvamaal, Saaremaal ja Viljandimaal tegutses 1 veterinaarapteek ja Pärnus 2 veterinaarapteeki.

Ülevaate kehtiva tegevusloaga apteekide ja nende haruapteekide jaotumisest linnades ja maakondades 2011. aasta alguse seisuga annab tabel 2. Neljandik üldapteekidest asub Tallinnas. 35% üldapteekide haruapteekidest asuvad suuremates linnades – Tallinnas ja Tartus. 73% kõikidest üldapteekidest ja nende haruapteekidest asuvad linnades. Kui vaadelda maakondi ja nelja suurimat linna eraldi, siis arvuliselt on kõige enam apteekte peale Tallinna ja Tartu veel Harjumaal, Ida-Virumaal, Tartumaal ja Lääne-Virumaal. Kõige vähem apteekte on Hiiumaal,

Järvamaal ja Läänemaal. Enamikes maakondades asuvad põhiapteegid nii linnas kui maal, ainult Viljandimaal asuvad kõik põhiapteegid linnades. Maal asuvatest üldapteekidest pooled on põhiapteegid ja pooled haruapteegid.

Tabel 2. Apteekide jaotus suuremates linnades ja maakondades 01.01.2011

Linn/maakond	Üldapteek						Haigla- apteek +haru- apteek	Veteri- naar- apteek + haru- apteek
	Põhi- apteek	Põhi- apteek linnas	Põhi- apteek maal	Haru- apteek	Haru- apteek linnas	Haru- apteek maal		
Harjumaa	20	8	12	16	8	8	3	
Tallinn	87	87		37	37		6+2	1
Hiiumaa	3	2	1	4		4	1	
Ida-Virumaa	18	16	2	18	15	3	1+1	
Narva	10	10		9	9		1	
Jõgevamaa	9	5	4	3	1	2	1	
Järvamaa	7	4	3	3	1	2	1	
Läänemaa	7	6	1	3	1	2	1	
Lääne-Virumaa	18	11	7	6	3	3	1	
Põlvamaa	6	4	2	6	2	4	1	1
Pärnu	18	18		5	5		1	1+1
Pärnumaa	9	2	7	7	1	6		
Raplamaa	8	2	6	8	2	6	1	
Saaremaa	8	4	4	6	4	2	1	1
Tartu	28	28		15	15		1	1
Tartumaa	13	4	9	12	1	11	1	
Valgamaa	11	8	3	2	1	1		
Viljandimaa	13	13		10	3	7	1	1
Võrumaa	9	6	3	5	2	3		
Kokku	302	238	64	175	111	64	23+3	6+1
KÕIK KOKKU	477						26	7

2. APTEEKIDE KÄIVE

Aptekide käive koosneb ravimite ja muude kaupade käibest. Erinevate aastate võrdluses peab silmas pidama asjaolu, et 2009. aasta alguses tõusis ravimite käibemaks 5%-lt 9%-le ja 2009. aasta keskel tõusis muude kaupade käibemaks 18%-lt 20%-le. Käibemaksu tõus avaldas mõju nii üldapteekide kui veterinaarapteekide käibe, sest nende apteekide puhul on andmed esitatud koos käibemaksuga. Haiglaapteekide puhul ei ole käibemaksu arvestatud.

Kui vaadata üldapteekide, haiglaapteekide ja veterinaarapteekide kogukäivet koos (joonis 1), on kõigi aasta jooksul tegutsenud apteekide ja nende haruapteekide kogukäive aastail 2006–2008 suurenenud keskmiselt 16% aastas. Aastatel 2008–2010 on kogukäive jäänud enam-vähem samale tasemele.

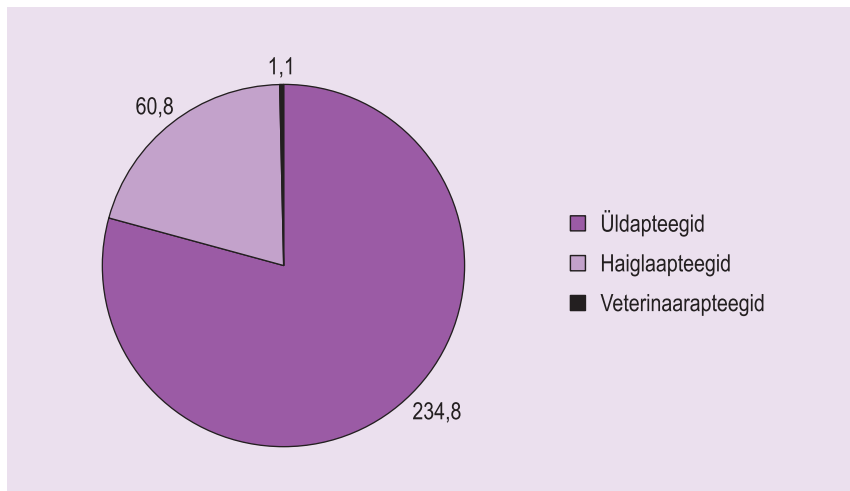
Joonis 1. Eesti apteekide kogukäive 2006–2010



Kõigi aasta jooksul tegutsenud apteekide ja nende haruapteekide kogukäive 2010. aastal oli 296,8 miljonit eurot (4644 miljonit krooni). Joonisel 2 on välja toodud üld-, haigla- ja veterinaarapteekide osa kogukäibest aastal 2010. Üldapteekide käive 2010. aastal oli 234,8 miljonit eurot (3674 miljonit krooni), haiglaapteekide käive 60,8 miljonit eurot (952 miljonit krooni) ning veterinaarapteekide käive 1,1 miljonit eurot (18 miljonit krooni). Ligikaudu 79% kõikide apteekide käibest moodustab üldapteekide käive. Haiglaapteekide käive moodustab apteekide

kogukäibest veidi üle 20%. Veterinaarapteekide osa on kõige väiksem, jäädes alla 1%. Võrreldes 2010. aasta tulemusi aastaga 2009, on kõige enam muutunud haiglaapteekide käive, mis on suurenenud ~5% võrra, saavutades taas 2008. aasta taseme. Veterinaarapteekide käive on vähenenud 2% võrra ja üldapteekide kogukäive on jäänud 2009. aasta tasemele.

Joonis 2. Eesti apteekide kogukäive 2010, miljonites eurodes



Ülevaate kogukäibe jagunemisest maakondade ja nelja suurema linna vahel 2010. aastal annab tabel 3. Arvestatud on nii üld-, haigla- kui veterinaarapteekide kogukäivet.

Tabel 3. Apteekide kogukäive suuremates linnades ja maakondades 2010

Linn/Maakond	Kogukäive eurodes	% kogukäibest
Tallinn	132 664 741	44,7
Tartu	46 787 399	15,8
Pärnu	15 313 281	5,2
Ida-Virumaa	14 060 068	4,7
Harjumaa	10 989 619	3,7
Lääne-Virumaa	10 550 264	3,6
Narva	9 695 876	3,3
Viljandimaa	9 102 777	3,1
Saaremaa	7 028 078	2,4
Võrumaa	5 527 512	1,9
Järvamaa	5 281 736	1,8
Jõgevamaa	5 241 598	1,8
Valgamaa	5 006 689	1,7
Pölvamaa	4 273 440	1,4
Läänemaa	3 962 268	1,3
Raplamaa	3 820 470	1,3
Tartumaa	3 739 002	1,3
Pärnumaa	2 145 971	0,7
Hiiumaa	1 572 123	0,5

Apteekidest väljastatud ravimite käive 2010. aastal on toodud tabelis 4. Kõige suurem ravimite osakaal kogukäibest oli üldapteekides, moodustades 81%. Haiglaapteekides oli ravimite osakaal 66%, sest haiglad vajavad suuremal hulgal meditsiiniseadmeid, hügieeni- ja põetusvahendeid, mis ei kuulu ravimite hulka. Veterinaarapteekides oli ravimite osakaal alla poole, enamasti väljastatakse loomatoitu ja muid igapäevaseid loomatarbeid.

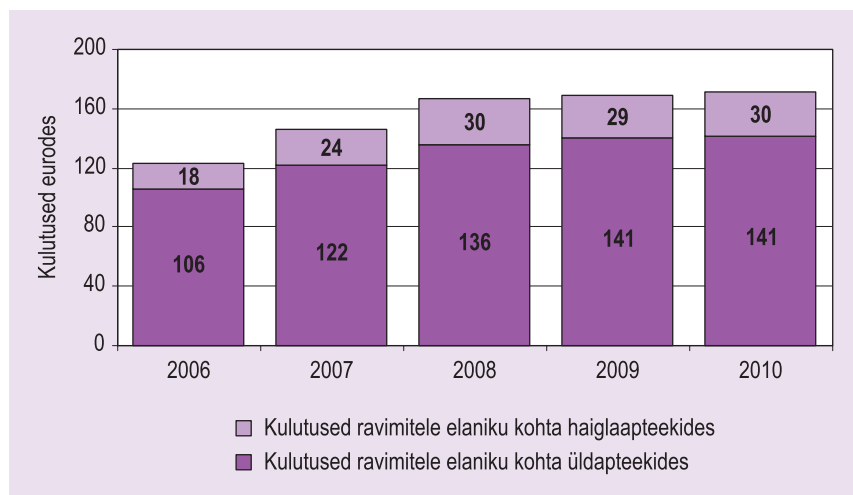
Tabel 4. Ravimite käive apteekides 2010, eurodes

	Ravimite käive	% kogukäibest
Üldapteegid	189 285 949	81
Haiglaapteegid	40 081 801	66
Veterinaarapteegid	522 957	46

Inimestel kasutamiseks mõeldud ravimite turumaht Eestis 2010. aastal hulгимүügi-hindades oli 194,1 miljonit eurot (3037 miljonit krooni), millest üldapteekidele väljastati ravimeid ligikaudu 146,5 miljoni euro (2292 miljoni krooni) eest (käibemaksuta). Üldapteekidele väljastati lisaks veterinaarravimeid ligikaudu 0,27 miljoni euro (4,1 miljoni krooni) eest. Üldapteekide ravimite käive (käibemaksuga) koos veterinaarravimitega oli 189,3 miljonit eurot (2962 miljonit krooni).

Ravimite käive üld- ja haiglaapteekides aastal 2010 oli kokku 229,4 miljonit eurot (3589 miljonit krooni). Jagades saadud summa kõigi Eesti elanike vahel saame, et üldised kulutused ravimitele ühe elaniku kohta olid ligikaudu 171 eurot (2678 krooni) aastas. Joonisel 3 on näha üldapteekides ja haiglaapteekides ravimitele tehtud üldised kulutused aastas ühe elaniku kohta aastatel 2006–2010.

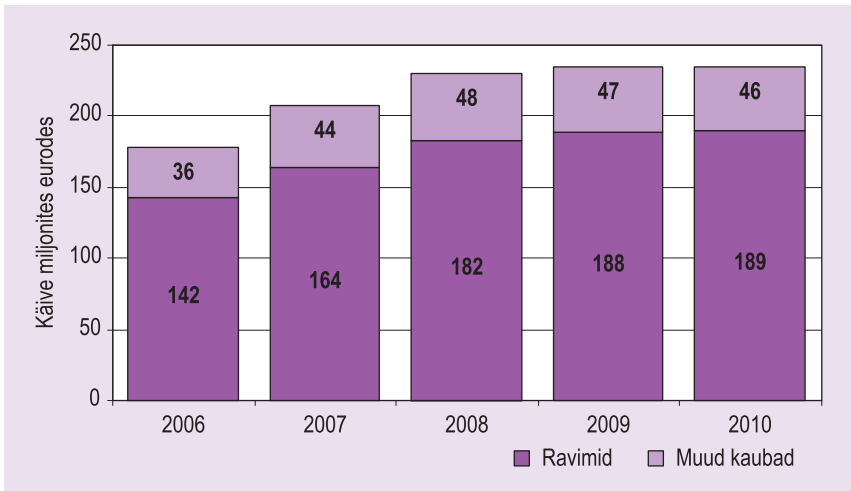
Joonis 3. Üldised kulutused ravimitele elaniku kohta aastas



3. ÜLDAPTEEGID

Üldapteekide käive koosneb ~80% ulatuses ravimite ja ~20% ulatuses muude kaupade käibest (joonis 4). Muude kaupade hulka kuuluvad apteegis müüdivad hügieenitarbed, põetusvahendid, meditsiintechnika, toidulisandid, kosmeetika jm.

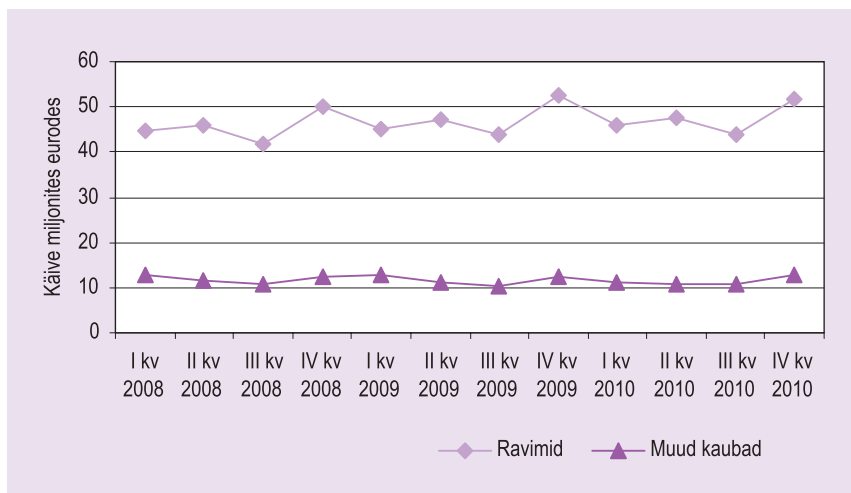
Joonis 4. Üldapteekide kogukäive aastatel 2006–2010



Apteekide käive on sesoonse iseloomuga, st seotud aastaajaga (joonis 5). Teise kvartali käive võrreldes esimese kvartali käibega suureneb, kolmandas kvartalis käive langeb ning hakkab taas tõusma aasta viimastel kuudel. Apteekide käibe sesoonsust mõjutab kõige enam ravimite, eriti soodusravimite käive. Oluliselt vähem mõjutab sesoonsust muude kaupade käive, mille osakaal apteegis on väiksem kui ravimite osakaal. Muude kaupade käive on pisut suurem aasta alguses ja lõpus ning väiksem aasta keskel.

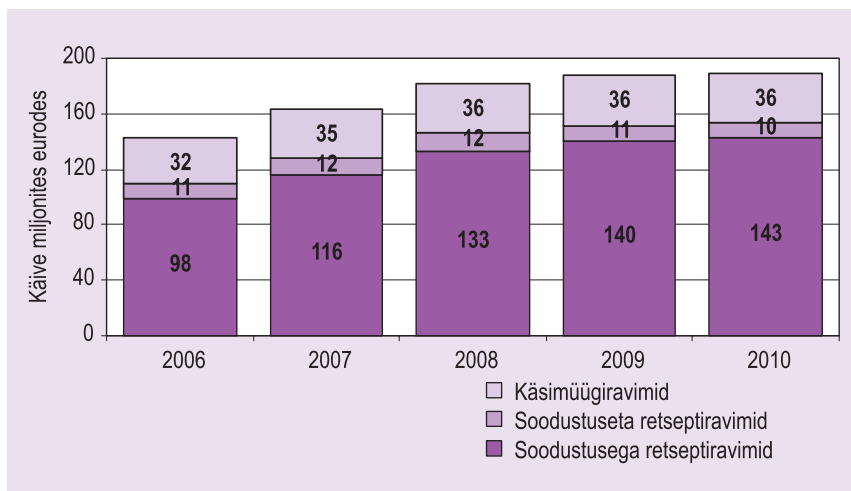
Keskmine kvartaalne ravimikäive üldapteekides oli aastatel 2006–2010 vastavalt 36, 41, 46, 47 ja 47 miljonit eurot (557, 640, 713, 737 ja 740 miljonit krooni). Muude kaupade käive suurenes kuni 2008. aastani, viimasel kahel aastal on muude kaupade käive vähenenud 2% aastas.

Joonis 5. Üldapteekide kvartaalne käive 2008–2010



Ravimite käive sisaldab käsimüügiravimite, retseptiravimite ja veterinaarravimite käivet. Retseptiravimite käive võib omakorda jaotada soodustusega ja soodustuseeta retseptide alusel väljastatud ravimite käibeks. Kõige enam väljastatakse üldapteekidest inimesel kasutamiseks mõeldud ravimeid soodustusega retseptide alusel (joonis 6).

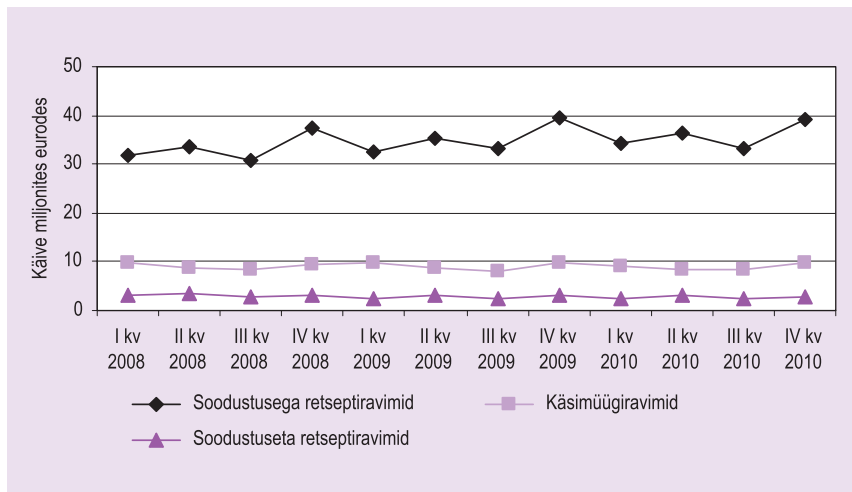
Joonis 6. Käsimüügi- ja retseptiravimite käive üldapteekides aastatel 2006–2010



Käsimüügiravimite käive on sarnaselt muude kaupade käibega pisut suurem esimeses ja neljandas kvartalis. Käsimüügiravimite keskmine kvartaalne käive oli aastatel 2006–2007 vastavalt 8,1 ja 8,9 miljonit eurot (126 ja 139 miljonit krooni), nii aastal 2008 kui ka 2009 jäi aga samale tasemele, olles 9,1 miljonit eurot (142 miljoni krooni). 2010. aastal vähenes käsimüügiravimite keskmine kvartaalne käive 2007. aasta tasemele, jäädes veidi alla 9 miljoni euro (139 miljonit krooni). Käsimüügiravimite keskmine käive kvartalis on aastate lõikes vähem muutunud kui retseptiravimite käive. Käsimüügiravimite osa ravimite käibest on ~20% ja retseptiravimite osa ~80%. Seetõttu on ravimite käivet mõjutanud kõige enam just retseptiravimite kasutamine. Retseptiravimite käive on suurem teises ja eriti neljandas kvartalis. Keskmine kvartaalne retseptiravimite käive aastatel 2006–2008 oli vastavalt 27, 32 ja 36 miljonit eurot (430, 500, 570 miljonit krooni), kasvades kuni 2008. aasta lõpuni keskmiselt 15% aastas. 2009. aastal kasvas keskmine kvartaalne retseptiravimite käive võrreldes eelneva aastaga vaid 4%, jäädes veidi alla 38 miljoni euro (593 miljonit krooni) ja 2010. aastal ainult 1%, olles veidi üle 38 miljoni euro (600 miljonit krooni). Alates 2010. aasta teisest kvartalist kogutakse andmeid ka Euroopa Liidus ja Euroopa Liidu Majanduspiirkonna liikmesriikides ja Šveitsi Konföderatsioonis välja kirjutatud ning Eesti apteekides käideldud retseptide (edaspidi EL retseptid) alusel väljastatud ravimite kohta. 2010. aastal väljastati ravimeid EL retseptide alusel 46 tuhande euro (0,7 miljoni krooni) väärtuses. Soodustusega väljastatud ravimite käive on aasta-aastalt järjest vähem muutunud, jäädes viimastel aastatel enam-vähem samale tasemele. Veterinaarravimite käive on üldapteekides suhteliselt tagasihoidlik, jäädes 2010. aastal alla poole miljoni euro (7 miljonit krooni).

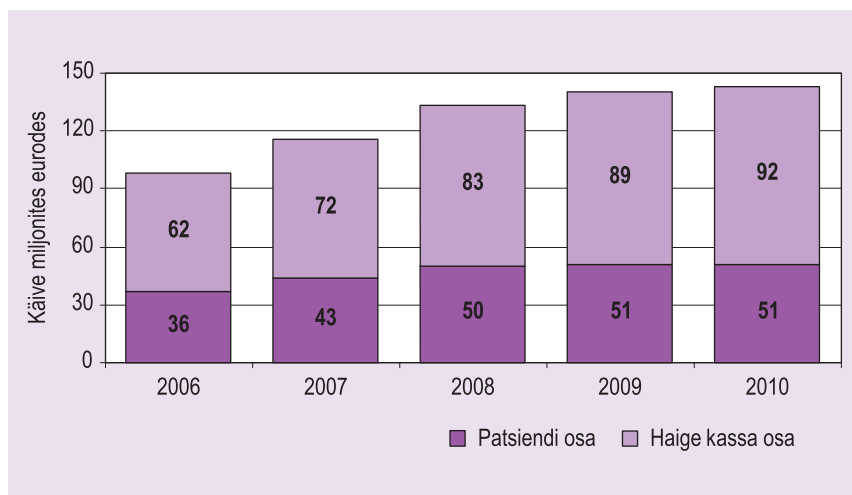
Ravimite käivet on kõige enam mõjutanud soodustusega retseptiravimite käive. Soodustusega retseptiravimite käive suurenes aastatel 2006–2008 keskmiselt 15% aastas, alates 2009. aastast oli kasv tagasihoidlikum, suurenedes 2009. aastal 5% ja 2010. aastal 2%. Soodustusega retseptiravimite käibes on ka sesoonsus kõige märgatavam (joonis 7).

Joonis 7. Ravimite kvartaalne käive üldapteekides aastatel 2008–2010



Soodustusega väljastatud retseptiravimid moodustavad üle 93% retseptiravimite käibest. Soodustusega retseptiravimite maksumusest tasus patsient 2010. aastal ~36% ja Eesti Haigekassa ~64% (joonis 8).

Joonis 8. Soodustusega retseptiravimite käive üldapteekides aastatel 2006–2010

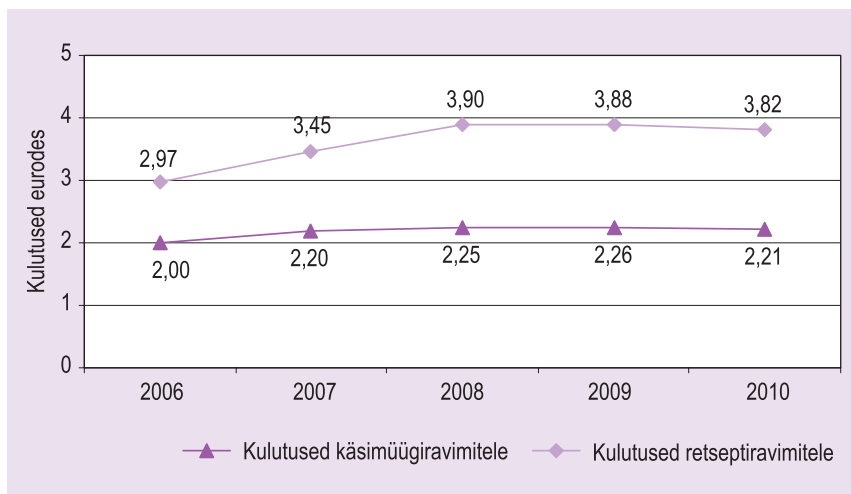


See suhe on püsinud viimastel aastatel stabiilsena ehk patsient tasub soodustusega retseptiravimite eest ligikaudu 1/3 ja Eesti Haigekassa ligikaudu 2/3. Soodusretsepti keskmist maksumust mõjutab nii väljastatud soodusravimite kogus, hind kui ka konkreetse soodusravimi valik, st kas kasutatakse sama toimeainega kallimaid või odavamaid ravimipreparaate. 2010. aastal oli keskmine soodusretsepti maksumus 21 eurot (329 krooni), mis on ~3% võrra väiksem kui 2009. aastal.

Seoses ravimite käibe suurenemisega aastate jooksul suurenesid ka patsientide kulutused ravimitele. Käsimüügiravimite korral tasub patsient ravimite eest täies ulatuses. Retseptiravimite korral sõltub patsiendi poolt tasutud osa sellest, kas tegemist on soodusravimiga või mitte ning sellest, kui suur on soodustuse määr või piirhind antud ravimi korral. Retseptiravimitele tehtud kulutuste arvutamisel on arvestatud, et soodustusega retseptiravimite maksumuse tasub patsient täies ulatuses ning soodustusega ravimite korral on arvestatud ainult patsiendi poolt tasutud osa. Haigekassa poolt kompenseeritavat summat, sealhulgas täiendavat ravimihüvitist patsiendile, pole arvestatud.

Igakuised otsesed kulutused ravimitele ühe elaniku kohta aastatel 2006–2010 on toodud joonisel 9. Aastatel 2006–2008 suurenesid elanike kulutused ravimitele iga aastaga keskmiselt 11%, kusjuures kulutused retseptiravimitele tõusid kahe aastaga 30% ja kulutused käsimüügiravimitele 13%. 2009. aastal jäid elanike otsesed kulutused nii retsepti- kui käsimüügiravimite osas võrreldes 2008. aastaga samale tasele.

Joonis 9. Kulutused ravimitele ühes kuus ühe elaniku kohta aastatel 2006–2010

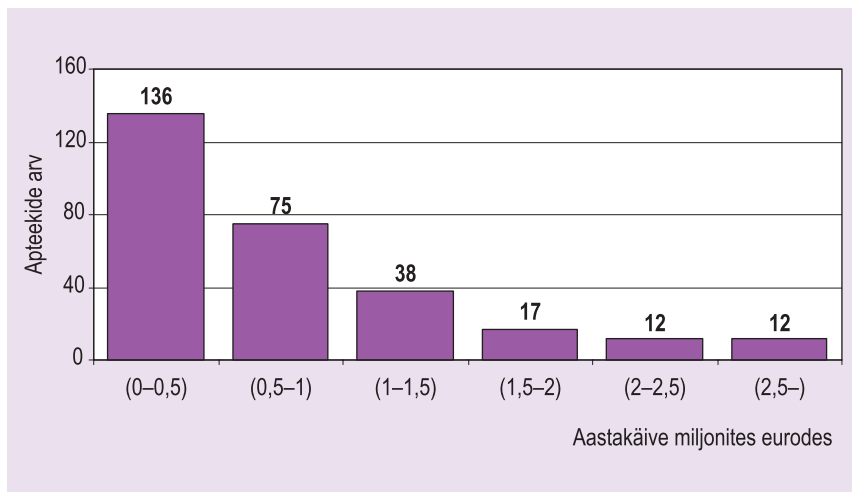


mele. Väike muutus toimus 2010. aastal, mil kulutused võrreldes eelneva aastaga esmakordselt vähenesid. Nii retsepti- kui käsimüügiravimitele tehtavad kulutused vähenesid 2%. Iga Eesti elanik kulutas 2010. aastal ravimitele ühes kuus keskmiselt 6,03 eurot (94 krooni), aastas 72,30 eurot (1131 krooni).

Ülevaate tegutsevate üldapteekide suurusest annab nende grupeerimine aastakäivete alusel. Võrdlusesse on kaasatud kogu 2010. aasta jooksul tegutsenud üldapteegid. Apteekide poolt esitatavate aruannete põhjal ei ole võimalik põhiapteegi ja haruapteekide käivet üksteisest eristada. Seega on võrdluses põhiapteeki ja tema haruapteeki käsitletud ühe üksusena (ühe üldapteegina).

Kõige enam on Eestis kuni poole miljoni euro (7,8 miljoni krooni) suuruse aastakäibega üldapteekide (joonis 10). Suuruselt järgmise grupi moodustavad 0,5 kuni 1 miljoni euro (7,8–15,6 miljoni krooni) suuruse aastakäibega apteegid. Kokku moodustab kuni ühe miljoni euro (15,6 miljoni krooni) suuruse aastakäibega apteekide arv kõigist kogu aasta tegutsenud üldapteekidest 73%. Vaid 4% üldapteekidest, so 12 üldapteegil on aastakäive suurem kui 2,5 miljonit eurot (39 miljonit krooni). Võrreldes 2009. aastaga on üle 2,5 miljoni euro (39 miljoni krooni) suuruse aastakäibega üldapteekide arv vähenenud 5 apteegi võrra.

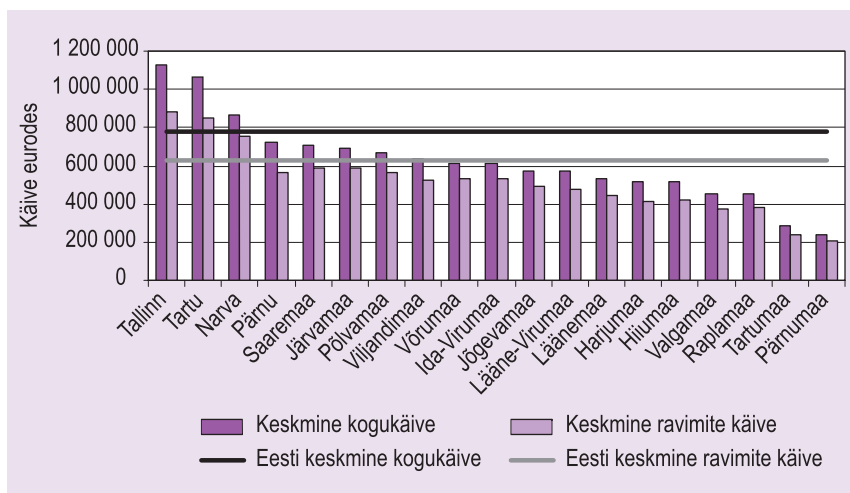
Joonis 10. Üldapteekide jaotus aastakäivete alusel, 2010



Aastatel 2006–2009 oli üldapteekide keskmine käive vastavalt 0,56; 0,65; 0,73 ja 0,77 miljonit eurot (8,8; 10,2; 11,5 ja 12,1 miljonit krooni). Üldapteekide keskmine aastakäive suurenes kuni 2008. aasta lõpuni üle 10% aastas. Kasv aeglustus 2009. aastal, suurenedes ~5% võrra võrreldes 2008. aastaga. 2010. aastal jäi keskmine aastakäive enam-vähem 2009. aasta tasemele. Kogu Eesti võrdluses oli üldapteekide aasta keskmine kogukäive 2010. aastal 0,78 miljonit eurot (12,2 miljonit krooni), sealhulgas keskmine ravimite käive 0,63 miljonit eurot (9,8 miljonit krooni).

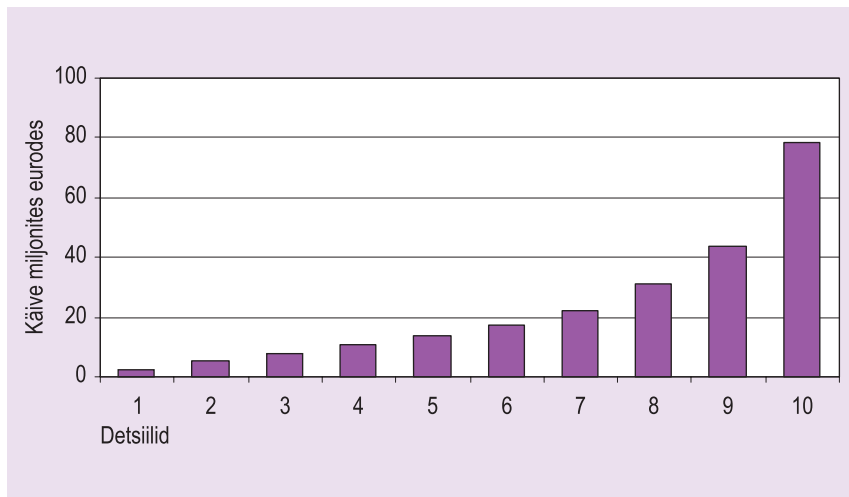
Kui vaadata üldapteekide käivet eraldi maakondade lõikes (joonis 11), on näha, et nii suure keskmise käibe põhjustavad eelkõige Tallinna ja Tartu apteegid, kus aasta keskmine kogukäive oli vastavalt 1,13 ja 1,06 miljonit eurot (17,7 ja 16,6 miljonit krooni) ja keskmine ravimite käive vastavalt 0,88 ja 0,85 miljonit eurot (13,8 ja 13,3 miljonit krooni). Kõigi ülejäänud maakondade ja suuremate linnade üldapteekide keskmine kogukäive oli 0,57 miljonit eurot (8,9 miljonit krooni) ja keskmine ravimite käive 0,48 miljonit eurot (7,5 miljonit krooni). Võrreldes 2009. aastaga on apteekide keskmine kogukäive 2010. aastal maakondade ja suuremate linnade tasandil suurenenud kõige rohkem Narvas, Põlvamaal ja Järvamaal, aga vähenenud kõige enam Valgamaal, Harjumaal ja Tallinnas.

Joonis 11. Üldapteekide aasta keskmine käive suuremate linnade ja maakondade lõikes, 2010



Apteekide käivete erinevust iseloomustab apteekide jaotamine detšiilidesse (joonis 12), kus igas detšiilis on võrdne arv apteeke (arvestatud on terve aasta tegutsenud apteeke).

Joonis 12. Üldapteekide aastakäibe detšiilid, 2010



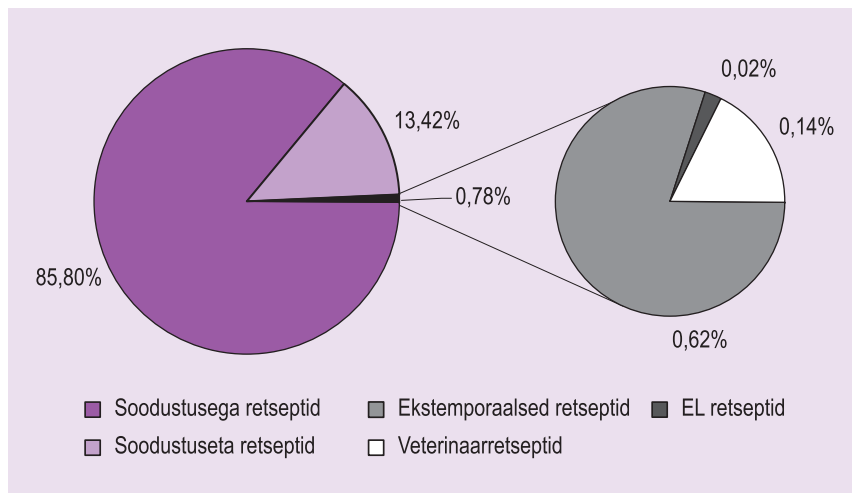
Detsiilidesse jaotamisel reastatakse apteegid aastakäivete alusel ja jagatakse nad kümnesse arvuliselt võrdsesse gruppi, kusjuures esimesse detšiili kuuluvad 29 kõige väiksema ja kümnendasse detšiili 29 kõige suurema aastakäibega apteeki. Esimesse ja kümnendasse detšiili kuuluvate apteekide keskmised aastakäibed erinevad 31 korda. Jooniselt 13 on näha, et esimesse seitsmesse detšiili kuuluvad apteegid andsid üldapteekide kogukäibest sama suure osa kui 29 suurima aastakäibega apteeki (ehk 10. detšiil).

Joonis 13. Erinevatesse detšiilidesse kuuluvate apteekide panus üldapteekide kogukäibesse aastal 2010



2010. aastal käideldi üldapteekides üle 7,9 miljoni retsepti. Kõige enam väljastati üldapteekidest ravimeid soodustusega retseptide alusel (joonis 14). 2010. aastal käideldi üldapteekides ligikaudu 6,8 miljonit soodustusega retsepti, mis moodustas 85,8% kõigist üldapteekides käideldud retseptidest. Soodustuseta retseptide oli ~1,1 miljonit (13,4%), EL retsepte käideldi veidi üle 1500 (0,02%), ektemporaalseid retsepte veidi alla viiekümne tuhande (0,6%). Veterinaarseks otstarbeks väljastati ravimeid rohkem kui kümne tuhande (0,14%) retsepti alusel.

Joonis 14. Üldapteekides käideldud retseptid 2010

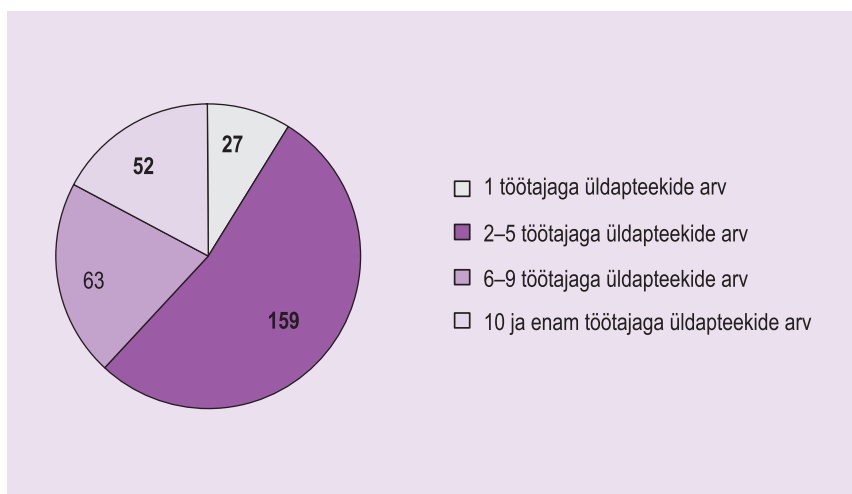


2010. aastal valmistas 19% üldapteekidest nii ekstemporaalseid, seeriaviisilisi kui ka jaendatud ravimeid. 49% üldapteekidest ei jaendanud ega valmistanud apteegis ühtki ravimpakendit. 20% üldapteekidest valmistas seeriaviisilisi ravimeid, 49% valmistas ekstemporaalseid ravimeid ja 17% apteekidest jaendas ravimpakendeid. Kokku valmistati 2010. aasta jooksul üldapteekides ~131 000 pakendit, neist ekstemporaalseid ravimeid veidi üle 44 000 pakendi. Valmistamise ja jaendamise eest võeti tasu ligikaudu 94 600 eurot (1,5 miljonit krooni). Keskmiselt lisandus seega valmistatud ravimi hinnale valmistamis- ja jaendamistasude näol 0,72 eurot (11,3 krooni). Seeriaviisilisi pakendeid valmistati kõige enam Tartus ja Tallinnas, seevastu Raplamaal ja Tartumaal ei valmistatud ühtki seeriaviisilist pakendit. Ekstemporaalseid ravimeid valmistati kõige enam Tallinna apteekides, moodustades 51% kõigist 2010. aastal üldapteekides valmistatud ekstemporaalsetest pakenditest. Tootja pakendi jaendamine oli üle Eesti suhteliselt ühtlane, vaid Jõgevamaal, Raplamaal ja Tartumaal ei jaendatud ühtki pakendit.

Lisaks jaemüügile väljastavad üldapteegid ravimeid ka tervishoiuasutustele ja muudele asutustele (koolid, lasteaiad jm). 2010. aastal väljastasid üldapteegid ravimeid tervishoiuasutustele ligikaudu 3,4 miljoni euro (53 miljoni krooni) ja muudele asutustele 0,6 miljoni euro (10 miljoni krooni) väärtuses.

2010. aasta lõpul töötas Eesti üldapteekides, sh haruapteekides, 774 proviisorit, 583 farmatseuti ning 403 muud töötajat. 23% kõikidest üldapteekide töötajatest töötab osalise töötajaga. Ligikaudu 32% kõigist üldapteekides töötavatest proviisoritest ja 47% farmatseutidest töötab Tallinna üldapteekides. Kõige suurem proviisorite osakaal on Tartu üldapteekides, moodustades kõigist Tartu linna üldapteekide töötajatest 70%. Kogu Eesti võrdluses moodustavad proviisorid 44%, farmatseudid 33% ja muud töötajad 23% kõigist üldapteekide töötajatest. Enamasti töötas ühes üldapteegis (põhiapteek koos haruapteekidega) 2–5 töötajat (joonis 15). Arvuliselt on kõige rohkem enam kui 10 töötajaga üldapteek Tallinnas ja 1 töötajaga üldapteek Pärnumaal.

Joonis 15. Üldapteekide jaotus töötajate arvu alusel 2010



Visuaalse pildi Eesti apteegivõrgustikust annab maakonniti arvatud inimeste arv seal asuva ühe ravimite jaemüügikoha (üldapteek või üldapteegi struktuuriüksus) kohta joonisel 16. Arvutamiseks kasutatud rahvaarv pärineb Statistikaameti regionaalarengu andmebaasist. Horisontaalne joon viitab Eesti keskmisele. Keskmiselt oli 2010. aasta esimese jaanuari seisuga Eestis 1 ravimite jaemüügikoht 2757 inimese kohta. Keskmise tasemega võrreldes on enamuses maakondades inimesi ühe tegevusloaga ravimite müügikoha kohta vähem. Seevastu Harjumaal, Tallinnas, Jõgevamaal ja Järvamaal on ühe apteegi kohta ligikaudu 3000 elanikku või enam.

Joonis 16. Inimeste arv ühe apteegi kohta erinevates maakondades 2010. aasta alguses võrreldes Eesti keskmisega



4. VETERINAARAPTEEGID

2011. aasta alguses tegutses Eesti kuues maakonnas 6 veterinaarapteeki, lisaks ka üks haruapteek. Ülevaate veterinaarapteekide arvust ja jaotumisest maakondades aastatel 2006–2011 annab tabel 5.

Tabel 5. Veterinaarapteekide jaotumine maakondades 2006–2011

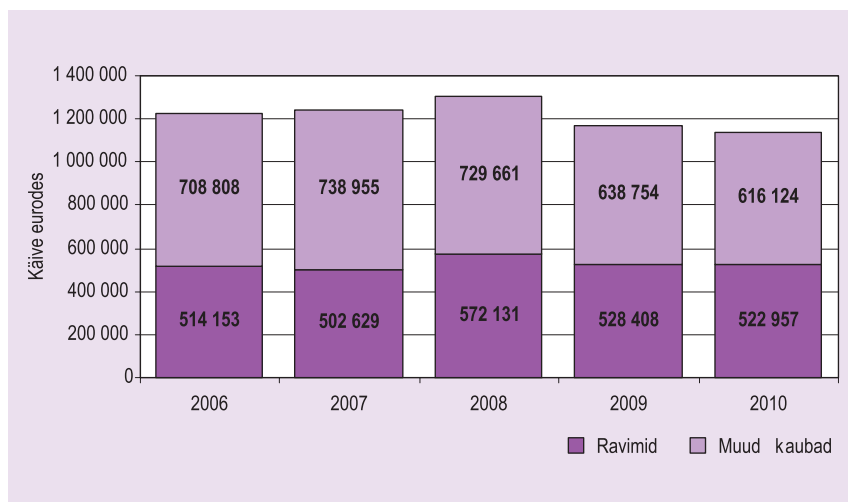
Veterinaarapteekide arv*	2006	2007	2008	2009	2010	2011
Tallinn ja Harjumaa	1	1	1	1	1	1
Hiiumaa						
Ida-Virumaa						
Jõgevamaa	1					
Järvamaa						
Läänemaa	1	1				
Lääne-Virumaa						
Põlvamaa	2	2	1	1	1	1
Pärnumaa	2	2	2	2	2	2
Raplamaa						
Saaremaa	1	1	1	1	1	1
Tartumaa	1	1	1	1	1	1
Valgamaa						
Viljandimaa	1	1	1	1	1	1
Võrumaa	1	1	1			
KOKKU	11	10	8	7	7	7

*apteeke koos haruapteekidega 1. jaanuari seisuga

Veterinaarapteekide arv vähenes aastatel 2003–2008, eriti aga 2005. aasta lõpus. Üheks põhjuseks on 2006. aastal kehtima hakanud nõue, mille kohaselt ei või veterinaarteenuse osutaja olla samal ajal veterinaarapteegi tegevusloa omaja. Samas võib veterinaararst osta veterinaarravimeid otse hulgimüüjatelt. 2010. aastal väljastasid hulgimüüjad ligikaudu 91% veterinaarravimitest otse tegutsevatele veterinaararstidele või põllumajandusettevõtetele esindavale veterinaararstile, 4% veterinaarapteekidele, 3% üldapteekidele ja 2% teistele asutustele. 2009. aastast alates on veterinaarapteekide arv jäänud muutumatuks.

Sarnaselt üldapteekidele moodustab veterinaarapteekide käibe ravimite käive ja muude kaupade käive. Erinevalt üldapteekidest moodustab veterinaarapteekide käibest suurema osa muude kaupade käive (joonis 17). Veterinaarapteekide käibest moodustas 2010. aastal ravimite käive 46% ja muude kaupade käive 54%. Muude kaupade domineerimise üheks põhjuseks on kindlasti asjaolu, et veterinaararstid ei pea ravimeid ostma veterinaarapteegist, vaid saavad neid osta otse hulgimüügiettevõtetest. Loomaomanikud saavad ravimeid veterinaararstidelt ja veterinaarapteegist ostetakse peamiselt loomatoitu ja muid igapäevaseid loomatarbeid.

Joonis 17. Veterinaarapteekide kogukäive aastatel 2006–2010

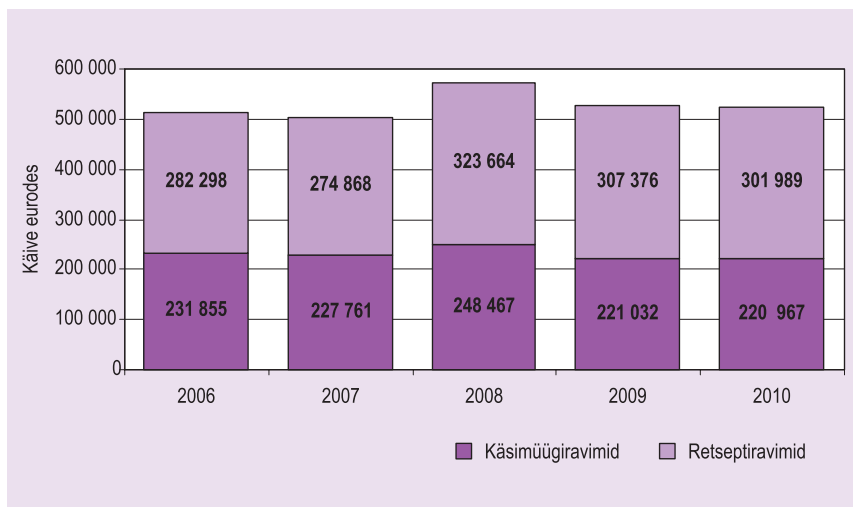


Veterinaarapteekide kogukäive oli 2008. aastal võrreldes kahe eelneva ja järgneva aastaga mõnevõrra suurem. 2007. ja 2008. aastal suurenes veterinaarapteekide kogukäive võrreldes eelneva aastaga vastavalt 1,5% ja 5%, 2009. ja 2010. aastal seevastu vähenes vastavalt 10% ja 2%. Ravimite käive suurenes 2008. aastal võrreldes eelneva aastaga 14% võrra, samal ajal muude kaupade käive vähenes. 2010. aasta kogukäive on võrreldes 2006. aastaga vähenenud 7%. Kogukäibe langus aastatel 2006-2010 on toimunud muude kaupade arvelt: viie aasta jooksul on muude kaupade käive vähenenud 13%, ravimite käive on suurenenud 2%.

Ka veterinaarravimeid väljastatakse retsepti alusel või käsimüügist. Viimasel viiel aastal moodustas sarnaselt üldapteekidele ka veterinaarapteekides suurema osa ravimite käibest retseptiravimite käive (joonis 18). Varasematel aastatel müüdi veterinaarapteekides rohkem käsimüügiravimeid. Käsimüügiravimite käive oli

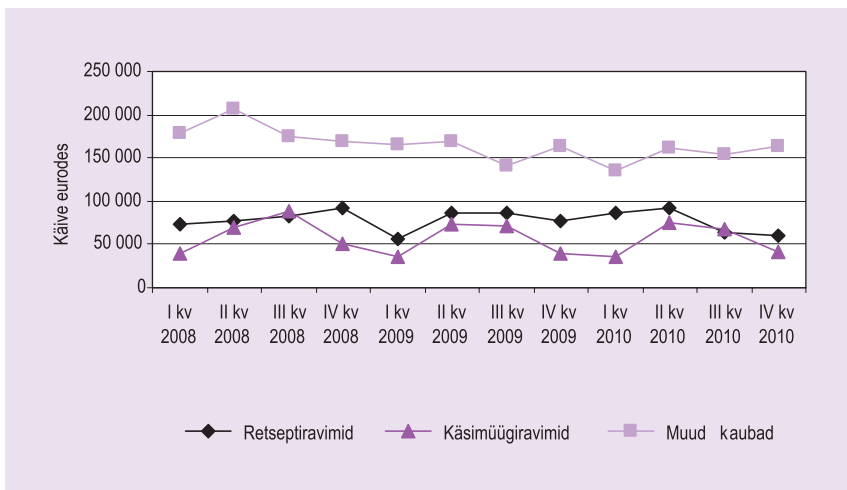
retseptiravimite käibest suurem kuni 2004. aasta neljanda kvartalini. Alates 2004. aasta lõpust hakkas veterinaarapteekide arv kiiresti vähenema ning retseptiravimite käive ületas käsimüügiravimite käibe.

Joonis 18. Veterinaarapteekide ravimite käive aastatel 2006–2010



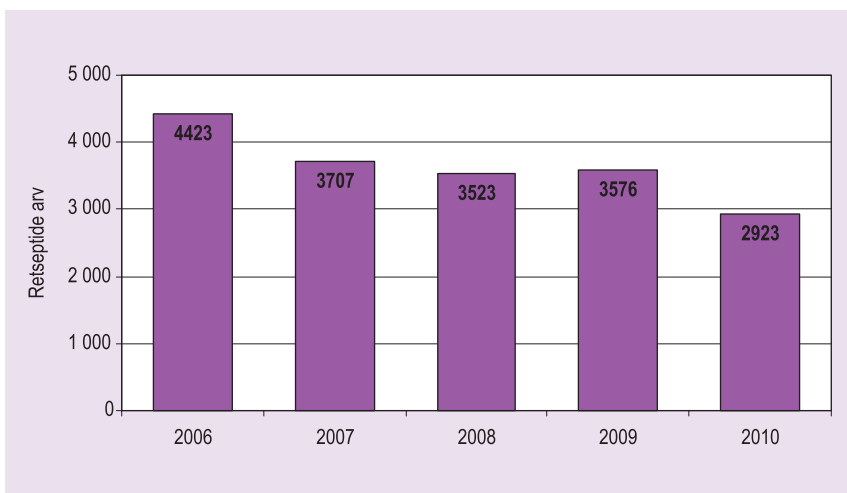
Sesoonsus avaldub ka veterinaarapteekide käibes, eriti käsimüügist väljastatavate veterinaarravimite käibes. Müük aktiveerub aasta teises ja kolmandas kvartalis, kui loomadel kasutatakse karpude ja puukide vastaseid preparaate (joonis 19). Käsimüügiravimite käive saavutas 2008. ja 2010. aasta kolmandas kvartalis sama taseme retseptiravimite käibega.

Joonis 19. Veterinaarapteekide kvartaalne käive 2008–2010



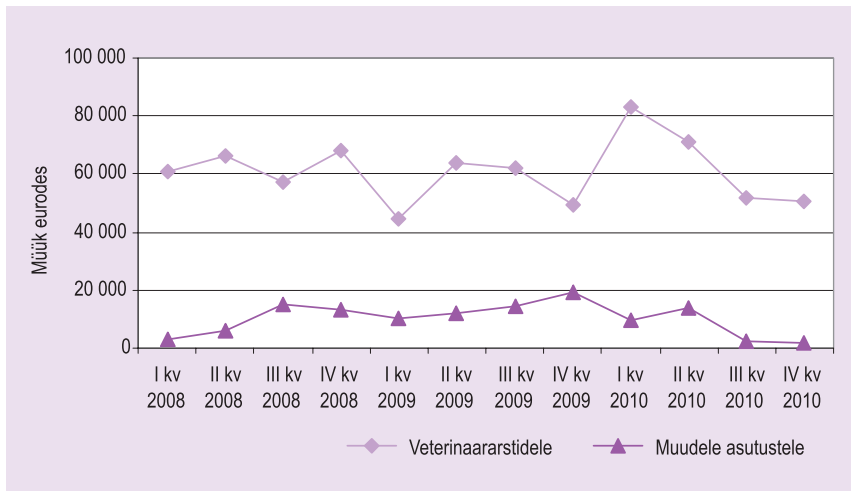
Veterinaarapteekidest väljastatakse retseptiravimeid nii tellimislehtede kui retseptide alusel. Veterinaarapteekides käideldud retseptide arv on viie aastaga vähenenud 34% (joonis 20).

Joonis 20. Retseptide arv veterinaarapteekides 2006–2010



Müük veterinaarapteekidest otse veterinaararstidele on viimastel aastatel jäänud vahemikku 40–85 tuhat eurot (0,7–1,3 miljonit krooni) kvartalis. Müük muudele asutustele kahanes 2007. aasta lõpus peaaegu olematuks, hakkas alates 2008. aasta algusest veidi tõusma ja vähenes taas 2010. aasta lõpus (joonis 21).

Joonis 21. Müük teistele asutustele veterinaarapteekidest 2008–2010



2010. aastal jäid veterinaarapteekide aastakäibed vahemikku 60–500 tuhat eurot (0,9–7 miljonit krooni). Veterinaarapteekide keskmine aastakäive aastatel 2006–2010 oli vastavalt 0,15; 0,20; 0,22; 0,19 ja 0,19 miljonit eurot (2,3; 3,1; 3,4 3,0 ja 3,0 miljonit krooni). Veterinaarapteekide keskmine aastakäive kasvas kuni 2008. aastani, 2009. ja 2010. aasta keskmine käive jäi veidi alla 2007. aasta tasemele.

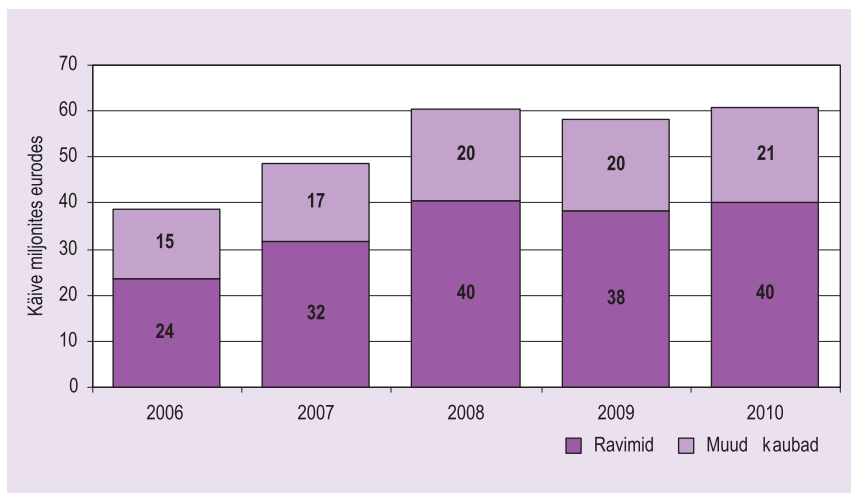
Veterinaarapteekides töötavad peamiselt veterinaararstid. Kokku töötas 2010. aasta lõpus kuues veterinaarapteegis ja ühes haruapteegis 13 veterinaararsti ja 3 muud töötajat.

5. HAIGLAAPTEEGID

2011. aasta 1. jaanuari seisuga tegutses Eestis 23 haiglaapteeki koos 3 haruapteegiga. Neist 8 asusid Tallinnas, 3 Harjumaal, 2 Ida-Virumaal. Ülejäänud maakondades ning suuremates linnades – Tartus ja Narvas, oli 1 haiglaapteek. Vaid Valgamaal ja Võrumaal ei ole ühtegi haiglaapteeki.

Haiglaapteekide kogukäive (joonis 22) suurenes kuni 2008. aasta lõpuni. 2009. aastal vähenes haiglaapteekide kogukäive võrreldes 2008. aastaga 4% võrra, kusjuures vähenes nii ravimite kui muude kaupade käive. 2010. aastal suurenes muude kaupade käive nii 2008. kui ka 2009. aastaga võrreldes, seevastu ravimite käive ületas 2009. aasta taseme, kuid jäi 2008. aasta tasemest väiksemaks. Haiglaapteekide kogukäive 2010. aastal oli 60,8 miljonit eurot (952 miljonit krooni), millest ravimite käive moodustas 40,1 miljonit eurot (627 miljonit krooni) ehk 66%. Haiglaapteekide käive on arvestatud ilma käibemaksuta.

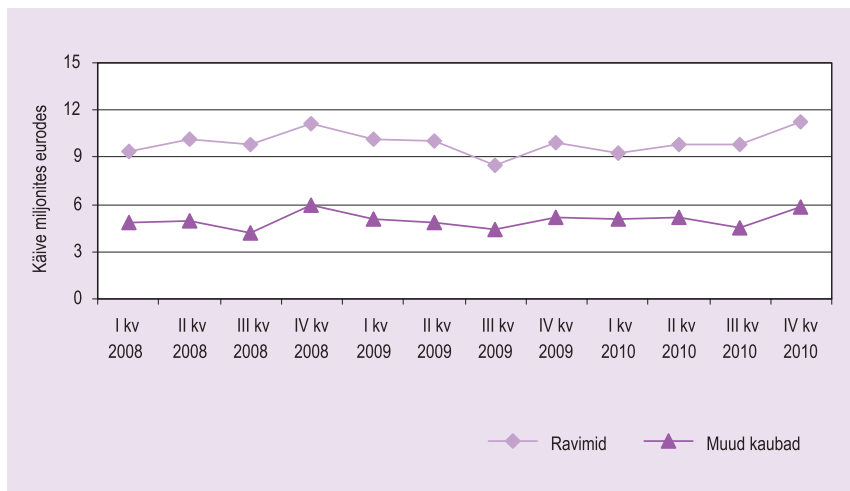
Joonis 22. Haiglaapteekide kogukäive aastatel 2006–2010



Haiglaapteekide käive on samuti mõjutatud aastaegadest (joonis 23). Sesoonsus ilmneb haiglaapteekide puhul nii ravimite kui muude kaupade käibes, kusjuures muude kaupade tugev sesoonsus on iseloomulik ainult haiglaapteekidele. Vaadeldavatel aastatel muude kaupade käive teises kvartalis suureneb, kolmandas kvar-

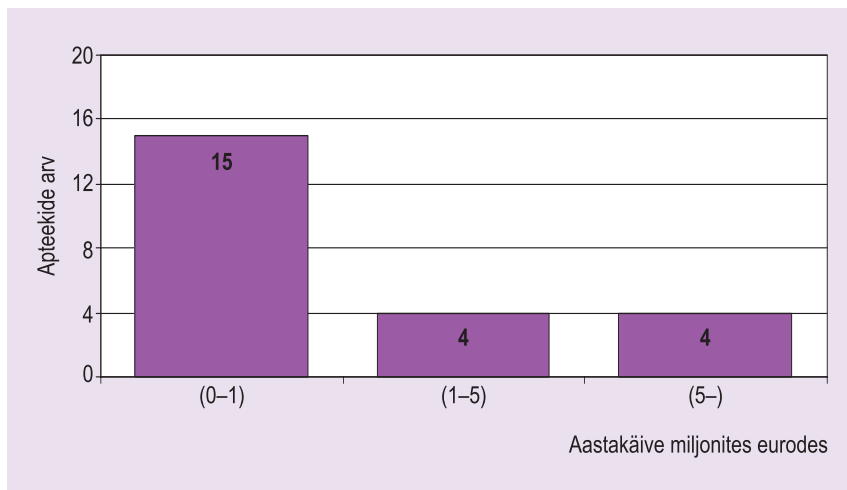
talis väheneb ning hakkab taas tõusma aasta viimastel kuudel. Veidi erandlik on aasta 2009, mil haiglate kulude kärpimine avaldus haiglaapteekide käibes alates teisest kvartalist. 2009. aasta esimeses kvartalis oli võrreldes 2008. aastaga nii ravimite kui muude kaupade käive suurem, alates teisest kvartalist kuni 2009. aasta lõpuni jäid kvartaalsed käibed 2008. aastaga võrreldes väiksemaks.

Joonis 23. Haiglaapteekide kvartaalne käive 2008–2010



Visuaalse ülevaate haiglaapteekide aastakäivetest annab joonis 24. Võrdlusesse on kaasatud kõik haiglaapteegid koos haruapteekidega, kuna apteekide poolt esitatavate aruannete põhjal ei ole võimalik põhiapteegi ja haruapteekide käivet üksteisest eristada.

Joonis 24. Haiglaapteekide jaotus aastakäivete alusel, 2010

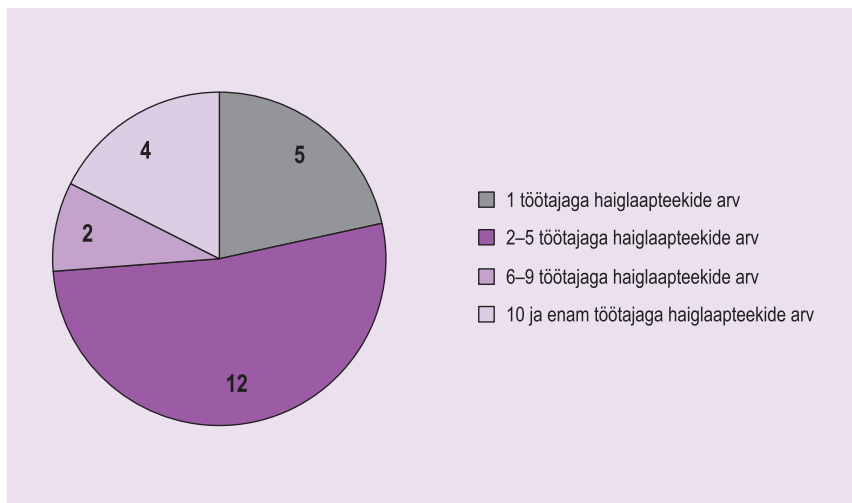


Haiglaapteekide aastakäibed on väga erinevad. Viieteistkümne haiglaapteegi ehk enam kui poolte haiglaapteekide aastakäive on väiksem kui 1 miljon eurot (alla 15 miljoni krooni). Keskmise suurusega haiglaapteeke, mille aastakäive jääb ühe ja viie miljoni euro (15–78 miljoni krooni) vahele, on 4 ning lisaks neile on Eestis veel 4 suurt haiglaapteeki, mille aastakäive on suurem kui 5 miljonit eurot (üle 78 miljonit krooni). Kokku annavad neli suurimat apteeki 77% haiglaapteekide kogukäibest. Seega mõjutavad neli suurimat haiglaapteeki väga tugevalt ka haiglaapteekide keskmist aastakäivet, mis 2010. aastal oli 2,6 miljonit eurot (41,4 miljonit krooni). Kui vaadelda kõiki ülejäänud haiglaapteeki neljast suurimast eraldi, on keskmine aastakäive tunduvalt väiksem, olles 0,73 miljonit eurot (11,4 miljonit krooni).

Enamasti varustavad haiglaapteegid ravimitega haiglaid, mille juurde nad on loodud. Mõnikord väljastatakse aga ravimeid ka teistele tervishoiuasutustele. 2010. aastal väljastasid haiglaapteegid ravimeid ja muid kaupu teistele tervishoiuteenuse osutajatele ja hoolekandeesutustele 0,48 miljoni euro (7,5 miljoni krooni) ulatuses.

Haiglaapteekide personalis on ülekaalus proviisorid. 2010. aasta lõpus töötas haiglaapteekides 70 proviisorit, 31 farmatseuti ning 37 muud töötajat. Keskmise suurusega haiglaapteegis töötab kuni 5 inimest, vaid suurimates haiglaapteekides töötab rohkem kui 5 inimest (joonis 25).

Joonis 25. Haiglaapteekide jaotus töötajate arvu alusel 2010



6. KOKKUVÕTE

2011. aasta 1. jaanuari seisuga oli Eestis kehtiva tegevusloaga apteekede koos haruapteekidega 510, neist 477 üldapteeki, 26 haiglaapteeki ja 7 veterinaarapteeki.

Apteekide kogukäive 2010. aastal oli 296,7 miljonit eurot, millest üldapteekide kogukäive oli 234,8 miljonit eurot, haiglaapteekide kogukäive 60,8 miljonit eurot ning veterinaarapteekide kogukäive 1,1 miljonit eurot. Võrreldes 2009. aastaga jäi apteekide kogukäive samale tasemele. Haiglaapteekide kogukäive suurenes 5%, üldapteekide kogukäive jäi samale tasemele ning veterinaarapteekide kogukäive vähenes 2% võrra. Kõikide apteekide ravimite käive oli kokku 229,9 miljonit eurot, mis moodustas kogukäibest 77%. Üldapteekide kogukäibest moodustas ravimite käive 81%, haiglaapteekides 66% ning veterinaarapteekides 46%.

Keskmine käive ühes üldapteegis (põhiapteek koos struktuuriüksustega) oli 0,78 miljonit eurot. 10% üldapteekidest ehk 29 suurimat üldapteeki moodustasid oma käibega 1/3 kogu turust. Veterinaarapteegid olid suhteliselt väikese aastakäibega, vahemikus 0,06–0,5 miljonit eurot. Veterinaarapteekide keskmine aastakäive 2010. aastal oli 0,19 miljonit eurot, jäädes 2007. aasta tasemele. Haiglaapteegid olid käibe poolest väga erinevad: 15 haiglaapteegi aastakäive jäi alla 1 miljoni euro, keskmise suurusega haiglaapteekide oli 4 ning 4 suurima käibega haiglaapteeki andsid 77% haiglaapteekide käibest.

Võrreldes üld- ja haiglaapteekide käibeid aastatel 2006–2008, on kõikjal näha kasvutendentsi. 2009. ja 2010. aasta käibed jäävad enam-vähem 2008. aasta tasemele. Ravimite käibe sesoonne iseloom ilmneb nii üldapteekide kui haiglaapteekide kvartaalses käibes, haiglaapteekide korral avaldub sesoonsus ka muude kaupade käibes.

Igakuised kulutused ravimitele ühe elaniku kohta suurenesid 2008. aastani, aastatel 2008–2010 jäid kulutused samale tasemele. Iga Eesti elanik ise kulutas 2010. aastal ravimitele ühes kuus keskmiselt 6 eurot, aasta jooksul 72 eurot. Summaarsed kulutused ravimitele (nii elanike otsesed kulutused kui ka haigekassa kulutused) ühe elaniku kohta aastas olid 171 eurot. Seega on kogu ravimitele tehtavatest kulutustest otseselt patsiendi enda kanda 43%.

2010. aastal oli Eestis keskmiselt 1 üldapteek või üldapteegi haruapteek 2757 inimese kohta.

Apteekides töötas 2010. aasta lõpus 844 proviisorit, 614 farmatseuti, 13 veterinaararsti ja 443 muud töötajat.

